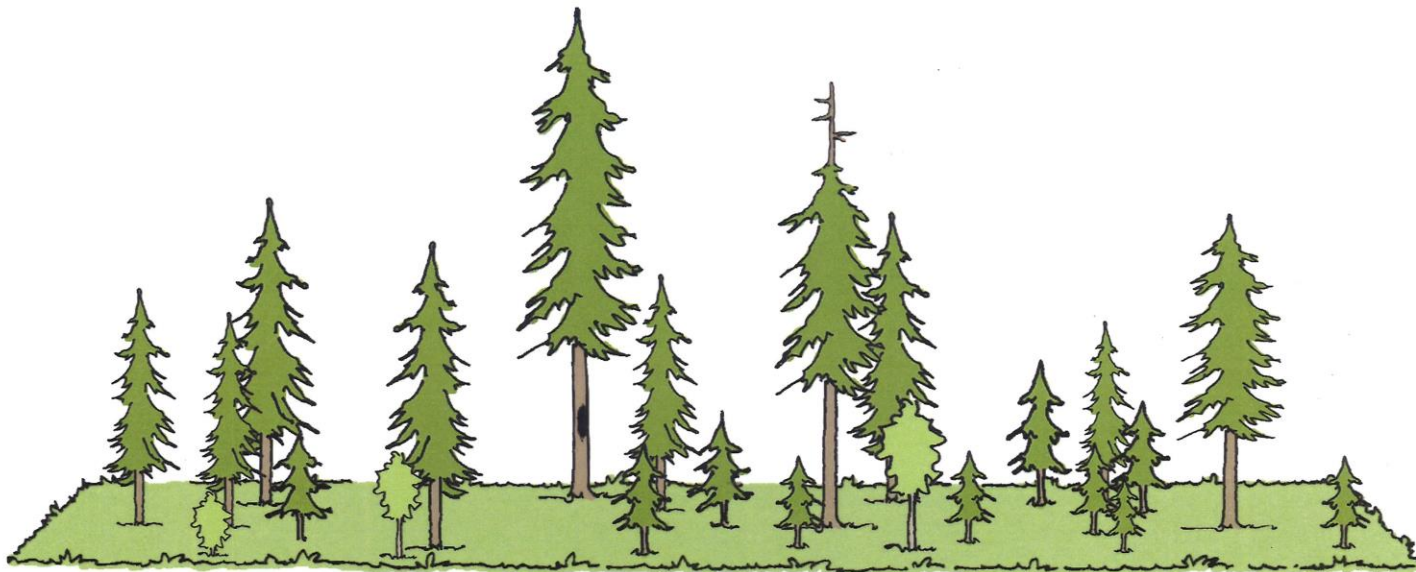


Määrämittaharsinta

Sauli Valkonen

Menetelmä

- metsän ”saalistus”, ei kasvatus (Matti Leikola)
- hakataan isoja, tukin mitat ja laatuvaatimukset täyttäviä puita
- pienemmät puut ja vikaiset puut jätetään jäljelle
- metsän tulevalla kehityksellä ei merkitystä, vain nyt saatavalla rahalla
- vallitseva metsänkäsittelymenetelmä 1940-luvulle asti



Juha Varhi

Koe

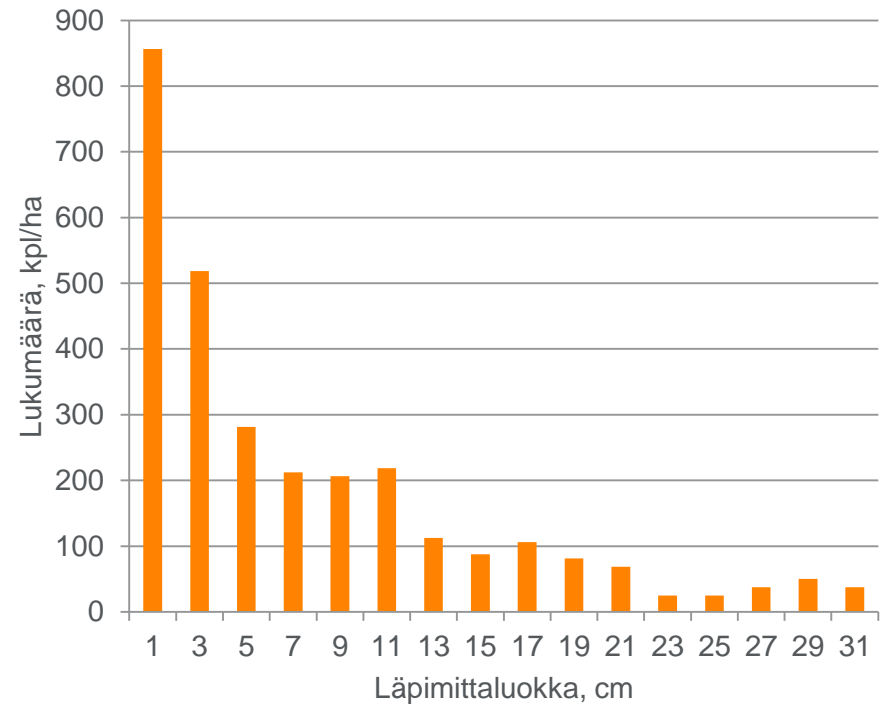
- perustanut Erkki Lähde & co 1980-luvulla
- liittyi jatkuvan kasvatuksen koesarjaan (josta myöhemmin ERIKA)
- tarkoitus näyttää miten ”tuhoisa” määrämittaharsinta poikkeaa ”järkevistä” jatkuvasta kasvatuksesta
- hakattiin kaikki määrämittaa suuremmat puut, rajana $d = 21$ tai 23 cm
- puut joissa oli tukin saantoa alentava vika jätettiin hakkaamatta
- n. 10 metsikköä
- niistä otettiin tähän tutkimukseen ne 6, jotka ERIKA-koealojen paikkakunnilla ja vastaavaa kasvupaikkatyyppejä (MT tai OMT)
- vain yksi hakkuukerta (1984-1988), sen jälkeen vain ”toipumista”
- vain yksi mittauskerta (2014)
- Valkonen et al. 2016



Luke/Erkki Oksanen

Koeala Lapinjärvi 47

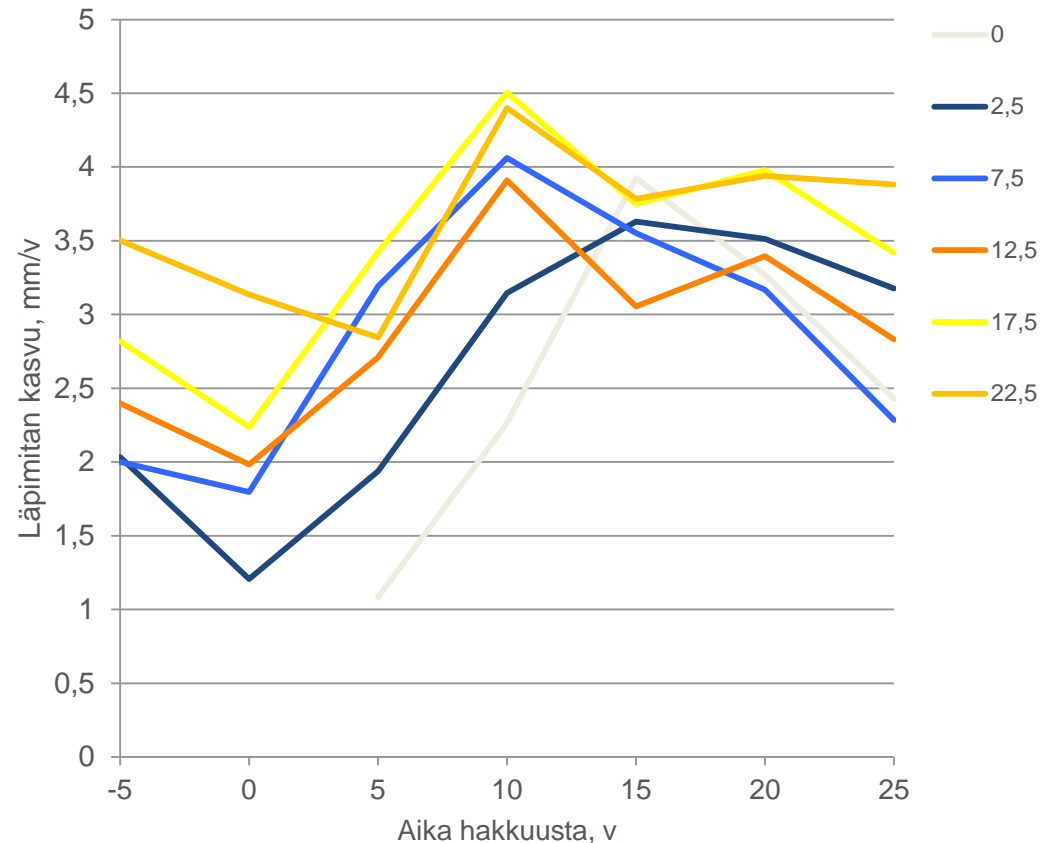
- tilavuus ennen hakkuuta 252 m³/ha
- hakkuu 1986, läpimittaraja 21 cm
- hakkuun jälkeen 60 m³/ha (raju hakkuu)
- mittaus keväällä 2014 = 27 kasvukautta hakkuusta
- tilavuus silloin 128 m³/ha
- kasvu 2,5 m³/ha/v
- hyvä eri-ikäisrakenne kehittynyt hakkuun jälkeisestä puustosta
- hyväkuntoiset ja -kasvuiset pienet puut, selvästi huonommat isot puut
- kasvupaikka muita aloja karumpi (MT-, kallio pinnassa)



Puiden kasvu hakkuun jälkeen (kaikki 6 metsikköä)

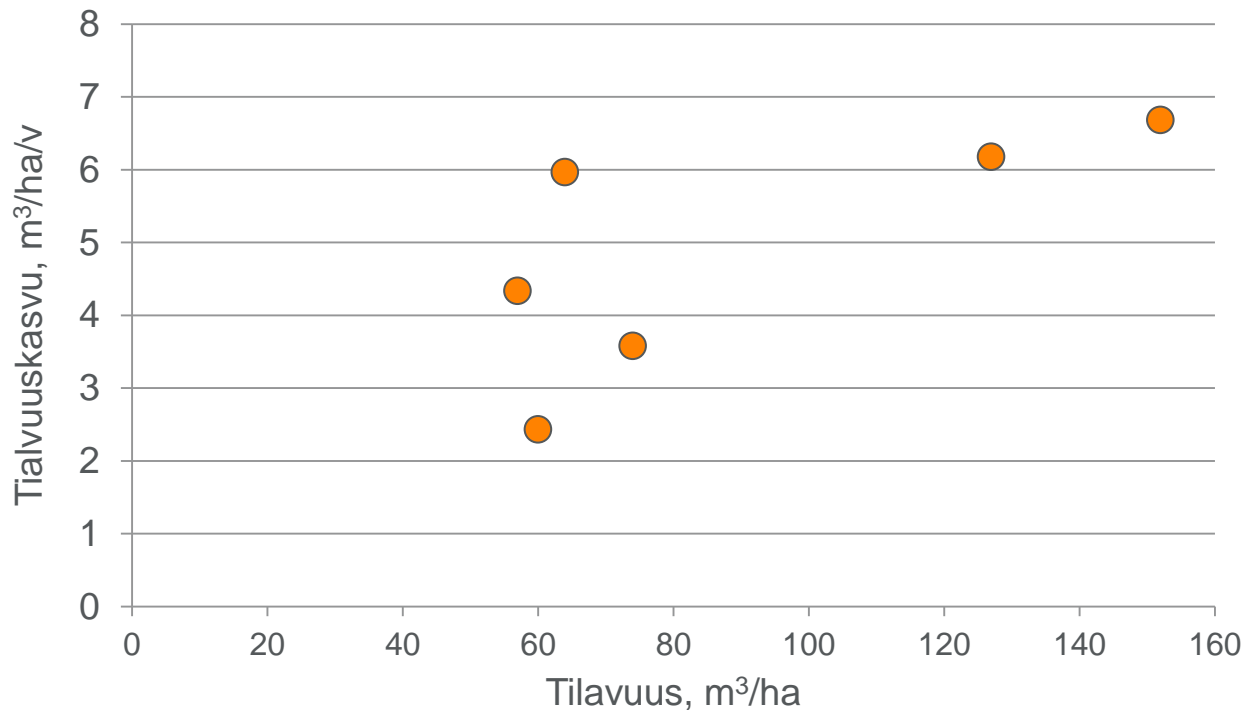
Jäljelle jääneiden puiden paksuuskasvu elpyi nopeasti

- kuvassa puiden läpimitan kasvu alkuperäisen (hakkuun jälkeisen) läpimitan mukaan
- kaikilla 6 koealalla keskimäärin



Tilavuus ja tilavuuskasvu

- 6 koemetsikköä, kasvujakso 26-29 vuotta hakkuun jälkeen
- keskimääräinen tilavuus hakkuun jälkeen 89 m³/ha (vaihteluväli 57-152)
- keskimääräinen tilavuuskasvu hakkuun jälkeen 4,9 m³/ha/v (vaihteluväli 2,6-6,9)
- mitä enemmän puustoa jäljellä, sitä suurempi kasvu (kuva)



Lisätietoja

Sauli Valkonen
Luonnonvarakeskus
PL 2, FI-00791 Helsinki
puh. +358-29-532 5507
Sauli.Valkonen@luke.fi



Riikka Piispanen